

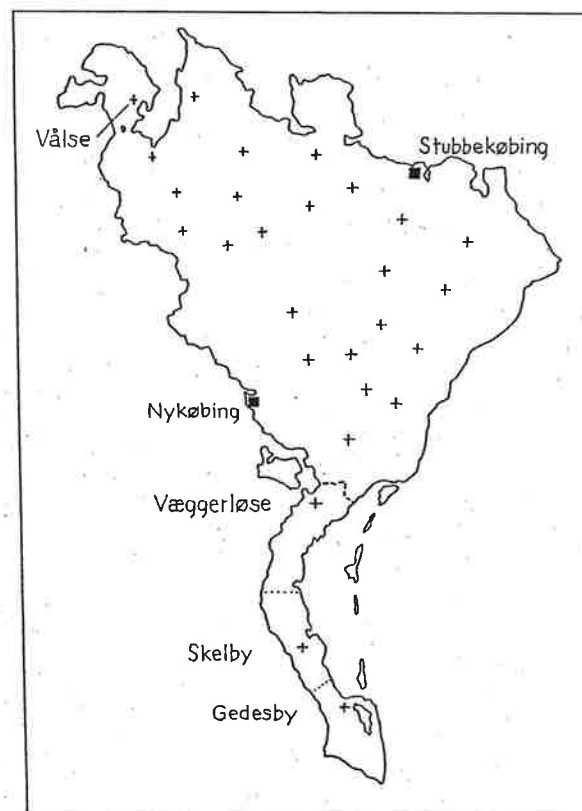
Helgenkongen som vogter Guldborgsund

Om Olavs-patrociniet, Hellig Olav som skytshelgen i Væggerløse

Af dr. phil. Jan Rüdiger

På en høj, afrundet bakke otte kilometer syd for Nykøbing og 17 kilometer nord for Gedser knejser Væggerløse kirke. Det store, lidt tunge, kamtakkeede munkestenstårn med dets karakteristiske, trappegavlsløse omrids er synligt på stor afstand, fra de falsterske nabokirkebyer såvel som fra Skejten på Lollandssiden af sundet og ude fra Østersøen over digerne ved Bøtø. Og man skal forbi Væggerløse kirke. Jernbanelinien passerer kirkebakken på 700 meters afstand; hovedvejen E55 skærer brat igennem bakken og danner en skrænt, man skal gå stejlt op ad, når man er steget af ved busstoppestedet. Og turister i bil der kommer fra Rødbyhavn eller over Storstrømmen drejer af i ret vinkel lige efter bakken for at komme til Marielyst-området.

For tusind år siden gjorde kirkebakkens beliggenhed sig endnu mere gældende end nu. Bakken ligger netop ved roden af Gedsørhalvøen, på det sted, hvor den lange, smalle bakkeodde med Gedesby-„øen“ ved enden er landfast med den ellers ret kompakte rest af Falster. De vidtstrakte marker, der udgør størstedelen af det nuværende Sydfalster, var jo vandflader indtil for ganske nylig, nærmere betegnet 1800-tallets senere halvdel. Før da nåede Guldborgsunds bredning ved Hasselø 500 meter længere ind mod Væggerløse bakke mod nord, der hvor travbanen nu ligger. Og mod syd og øst skrånede bakken ned til Østersøens store havbugt, der strakte sig fra Sildestrup i nord lige til Gedesby i syd. I århundredernes løb er den ved tilsanding efterhånden blevet til det Bøtø Nor, som siden kunne afvandes ved en stor indsats efter stormfloden 1872. Men i middelalderen var de tre småøer, der senere dannede den landtange, hvor sommerhusene mellem Elkenøre



og Bøtø Skov nu ligger, først ved at dukke op fra sandet på havets bund – måske ikke ulig den proces, der i vore dage foregår på Rødsand mellem Gedser og Hyllekrog. Så vidt det vides lå disse holme ubefolkede hen hele middelalderen igennem, sandsynligvis alene egnede til sæsongræsning, og helt op i nutiden har de nogle af ø-Danmarks dårligste jorde. Derimod dannede de læ til den langstrakte bugt. Fundet af Bøtøskibet på norets tidligere bund nær Marrebæk i 1988 bekræfter, at der i senmiddelalderen var fragtsejlads med ret store skibe tværs over Østersøen og lige ind i det senere nor og sandsynligvis op til landsbyerne på bakkedraget, herunder Væggerløse. Først i 1500-tallet bliver der tale om „Bøtøminde“ eller „Rostocker Færge“ som udsejlingssted ved norets udløb i havet, hvor man altså måtte laste om fra flade pramme til søgående skibe, fordi indsejlingen lidt efter lidt var ved at sande til. Omkring år 1000 må hele det nuværende Sydfalster undtagen bakkedraget have været én stor bugt.

Denne Falsters odde, Gedsør, har da gennem historien ofte spillet en ganske særlig rolle i forhold til de frodige egne på resten af øen, og i tillæg dertil har dens særlige geografiske position – set fra Midtfalster ligger Gedser fyr jo allerede næsten halvvejs til Warnemünde – givet den en fremragende strategisk betydning. Og Væggerløse bakke ligger nøjagtigt der, hvor tilgangen til Gedsør er nemmest at kontrollere, med bare 2000 meters afstand fra Guldborgsund tværs over kirkebakken ned til Bøtøhavbugtens strand. Dermed kunne hele Gedsør gøres til en slags fæstning, og der findes flere beretninger om og spor efter middelalderlige befæstningsanlæg tværs over halvøen lige syd for Væggerløse. Den stedlige høje teglstenskirke med udsigt over sundet, bugten og havet samt kontrol af den smalle tilgang til halvøen med kongeborgen tjente undertiden sikkert andre formål end bøn og nadver.

Gedsørs lås og nøgle

Hvor gammel Væggerløse kirke er, og hvilke ældre anlæg den må have erstattet, ved vi som for de øvrige falsterske kirkers vedkommende ikke præcist. Selve kirkebygningen som den fremstår i dag, præget som den er af Edward Tesdorpf's neoromanske restaureringsindsats i 1860'erne, går nok tilbage til 1200-tallet og er i sin munkestenskikkelse altså noget yngre end de tidlige kalkstens- og/eller granitbygninger som præger Falsters to gamle bosætningscentre omkring henholdsvis Nørre Kirkeby og Sønder Kirkeby. Men det er jo et kendt træk ved Lolland-Falsters landsbykirker, at det store byggeri kom i gang omkring et århundrede senere end i de fleste andre danske egne (derfor er de fleste bygget i munkesten), og nogenlunde samtidig med kirkebyggeriets storhedstid i det for nylig kristnede land, øernes nabo-område mod syd, nemlig egnene øst for det gamle saksisk-slaviske skel, som løb langs grænseskovene fra Kiel mod Lauenborg ved Elben: altså Østholsten, Mecklenborg og Pommern.

Dette tidsrum, ca. 1160–1240, var „Valdemarernes storhedstid“, som Kristian Erslev kaldte det for snart 100 år siden. Det var dengang historikere plejede at uddele karakter til epoker alt efter, hvor mægtigt konger og kirkefyrster for frem mod „udlandet“, som i dette tilfælde altså er de ifølge Saxo så truende sørøveriske slaviske hedninger ved Østersøens sydkant. Ifølge det gængse nationalhistoriske narrativ „lykkedes det“ Valdemar I. med kraftig opbakning fra sjællandske stormænd med bisp Absalon i spidsen først at befæste Danmarks grænse og kysterne mod sydøst med nye, stærke, teknologisk højststående teglstensanlæg (Danevirke, Nyborg, Sprogø, Tårnborgh ved Korsør, Vordingborg m.m.) og siden at komme i offensiv mod fjenden, en offensiv der i 1168/69 kronedes med erobringen af Rygens hovedborg Arkona,



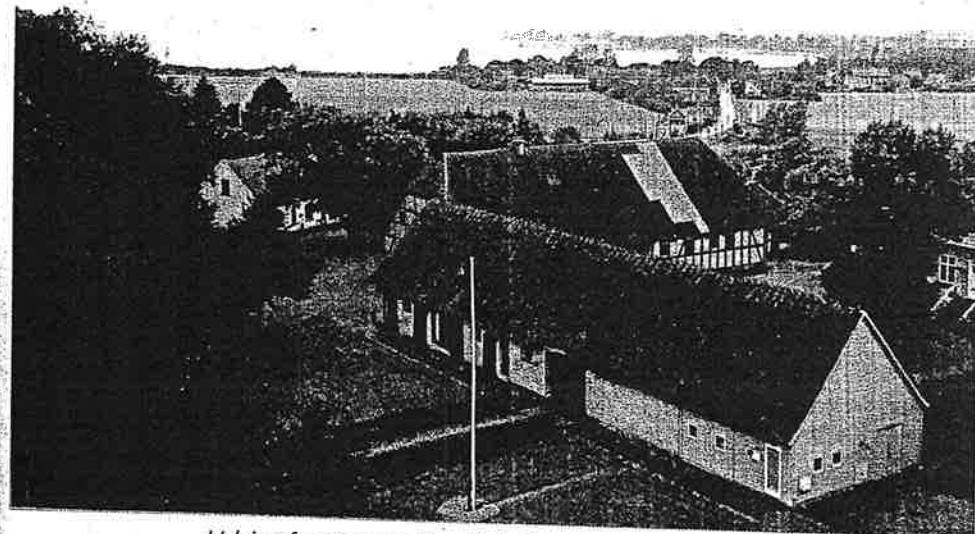
Væggerløse kirke set fra nordøst. Kirken fremstår i dag stærkt præget af en neoromansk inspireret restaurering i 1860'erne, som bl.a. er skyld i de lyse flensborgtegl på gavlene og ved østpartiet. I store træk stammer kirken dog fra omkring 1200.

ti mil øst for Væggerløse, og den af Saxo i lyslevende heltebilleder beskrevne sønderhugning af slavernes hovedgud. Siden kunne Rygen efter indstilling fra kongen ved pavelig tilladelse indlemmes i Roskilde stift, størstedelen af Østersøområdet kunne komme under Valdemarernes overherredømme og danne „det danske østersøimperium“, og på Lolland og Falster kunne man endelig glemme venderne hærger, bosætte sig ved kysten og komme i gang med kirkebygningerne, der udgør det mest markante lokale vidnesbyrd om Valdemarernes varige succes.

I dag er dette syn for længst blevet udfordret af faghistorikerne, og i det omfang hvor det er muligt at tale om en regional historiebevidsthed i Danmark, er det takket være amtsmuseernes store forsknings- og formidlingsprojekt „Venner og Fjender“ i slutningen af 90'erne lyk-

kedes at etablere en ny selvopfattelse i Storstrømsregionen, der ikke længere ser sig som det middelalderlige Danariges sydøstlige udkant og bølgebryder for den vendiske fare. Dette nye historiesyn, hvis sidste store publikumsmæssige udslag var udstillingen „Venner og Fjender“ som blev vist i Nykøbing og Lübeck 2004, tegner det vestlige østersøområde indtil 1100-tallets midte som en region med flydende, eller snarere, ingen rigtige grænser, hvor en broget dansk-, saksisk- og slavisktalende befolkning drev handel, landbrug, fiskeri og 'hverdags'-plyndring uden så meget indblanding fra de store, voksende magtcentre ved Øresund eller nede i Brunsvig. Så satte Sakserhertugen Henrik Løve og kong Valdemar og hans sjællandske bagmænd henimod 1160 indlemmelsen af dette flydende *frontier*-område, der stort set omfattede landene mellem Elben og Storstrømmen, på dagsordenen for alvor. En generation senere var vestslaverne som allierede eller nyunderkastede kommet i varigt afhængighedsforhold til henholdsvis den danske og den saksiske fyrstemand – respektive deres arvtagere, efter at hertugdømmet Saksen selv blev slået i stykker af den schwabiske kejser Frederik Barbarossa i 1180 i hans opgør med Henrik Løves voksende magt, og resterne fordelt blandt hans partifæller. Knud VI. og Valdemar Sejr opnåede siden at få Elben anerkendt som grænse mellem Danmark og Det romerske Rige, først i praksis og siden formelt. Og den nyvundne danske, eller snarere sjællandske, dominans over den vestlige Østersø samt baglandet, som snart skulle følges op med korstogene mod Estland, fik hos Saxo samt nogle af hans mindre flamboyante fagfæller sin retfærdiggørelse, først og fremmest overfor det latinsk-kristne udland men sikkert også overfor den hjemlige befolkning, bønderne og stormænd, af hvem (hvad Saxo heller ikke lægger skjul på) en betydelig andel stod lidt nølende overfor Valdemarernes fremfærd. Og sidst men måske ikke mindst overfor de nyligt besejrede: de lokale stormænd i Holsten, venderne i Mecklenborg og Pommern og, hvem ved, lollikerne og falstringerne som ifølge Saxo (xiv 23,3) ved Rygentogtet „var de sidste der fik ordren om at støde til flåden, for de ikke skulle vide besked så længe i forvejen, at de kunne nå at give venderne et praj om, hvad ordren lød på“ ?

Når altså Væggerløse bakke var så at sige lås og nøgle til den sydlige odde, hvor det danske ørige når længst ud mod den omstridte venderkyst, er det rimeligt at antage at den, ligesom hele Gedsørhalvøen (og hele Lolland-Falster) må have spillet en betydelig rolle i disse år. Desværre ved vi så godt som ingenting præcist om øernes begivenhedshistorie før ca. 1300, og er derfor nødt at gætte os frem på grundlag af de få oplysninger, vi har. For Væggerløses vedkommende er der to specielt iøjnefaldende ting, historikerne har hæftet sig ved: det usædvanligt høje indkomstgrundlag for Væggerløse sogn ifølge den



Udsigt fra Væggerløse kirketårn over præstegården hen over Guldborgsund til Hasselø. Endnu i dag er det tydeligt, at kirkebakken kontrollerede sundet netop ved Hasselø Bredning, hvor den indsnævres lidt syd for Nykøbing. Før de store inddæmninger i 1870'erne kom havet østfra ligeledes tæt op til Væggerløse, som altså kontrollerede tilgangen til Gedserhalvøen, hvor den ikke var mere end 200 meter bred.

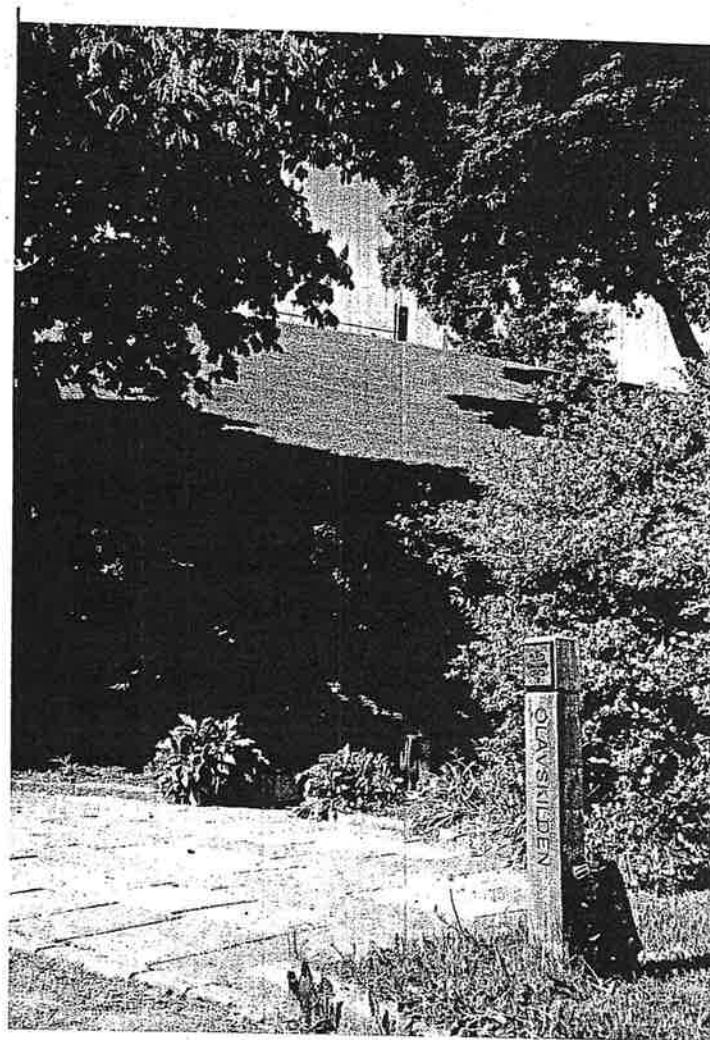
berømte Falsterliste i Kong Valdemars Jordebog fra omtrent 1250, og kendsgerningen at sognekirken i katolsk tid har været indviet til Sankt Olav: den norske sagahelt og helgenkonge, Olav Haraldsson.

Viking, konge og helgen

Der er næppe nogen anden helgenskikkelse, hvis jordiske liv (så vidt man ved besked om det) adskiller sig så markant fra hans efterliv som helgen. Den historiske Olav Haraldsson, som takket være en mangfoldig og broget om end fragmentarisk overlevering nogenlunde kan skimtes bag *Heilag Olav*, blev født omkring 995 på det norske Øst-

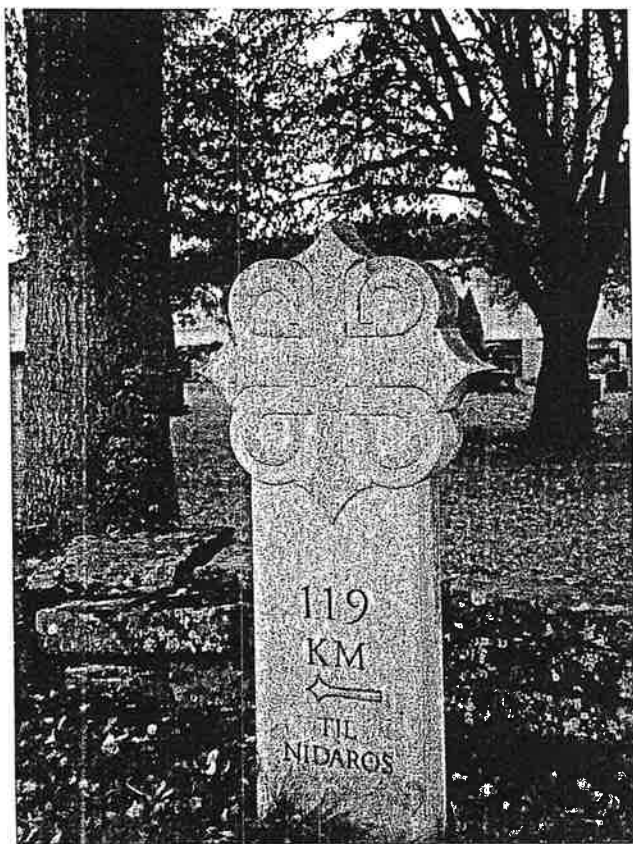
i Saksen omkring 1070, og allerede dengang var pilgrimsvandringerne til Nidaros (vore dages Trondheim) begyndt – Olavs lig var hurtigt blevet overført fra hans dødssted i Stiklestad til den mere centralt beliggende handelsplads ved Nidelven, som nu begyndte sit opsving til at blive Nordens religiøse centrum og pilgrimsmål nr. 1. Olav fik sine liturgier, udførlige *passio* og *miracula* på latin og flere versioner af livs-sagaen på nordiske sprog. I et heldigt øjeblik opnåede Nidaroskirken til og med at få den ret enestående konstruktion accepteret, at det norske kongedømme i virkeligheden stadigvæk lå hos Olav, han var *rex perpetuus Norvegiae* (Norges evige konge), som så at sige gav sine respektive efterfølgere kronen i len. Ingen af de andre nordiske kongehelgener, som efterhånden blev lanceret af interesserede danske og svenske partier efter norsk forbillede (Knud den Hellige efter 1100, Valdemarernes Knud Lavard i 1169, Erik den Hellige omkring 1170), eller for den sags skyld de tilsvarende nykårede vesteuropæiske 'politiske' helgener (Edvard Bekenderen 1161, Karl den Store 1165), blev så succesrige som Nidaroskirkens Olav.

Sagen er, at han formåede at blive 'populær' i den forstand, at store dele af befolkningen i store dele af Nordeuropa gjorde ham til sin, uagtet de højpolitiske aspekter af hans helgenskab. Olav kunne bruges til næsten alle formål. Han gjorde selvfølgelig alle slags mirakler for alle slags mennesker, til og med nedé i Miklagård/Konstantinopel, den daværende verdens hovedstad, hvor nordiske rejsende, fortumlede over storheden og det uvante menneskemylder, nok kunne have behov for en lokal talsmand at rette deres bønner til. Da Gotland gik over til kristendommen henimod år 1100, kunde folkene der ikke finde en mere oplagt 'officiel' version af kristningen end at tillægge Olav den; på vej tilbage fra sit russiske eksil til martyrdøden ved Stiklestad skulle han have gjort vinterophold på øen, under hvilket han i en fart omvendte hele øen. (Det er klart, at fortællingen først og fremmest skulle svække bispens stilling overfor den rige ø, som tilhørte Linköping stift men som dermed hævdede, at de så at sige var blevet omvendt uden hjælp derfra. Men at der ikke fandtes en mere overbevisende helgen at tillægge æren end netop Olav, er sigende i sig selv.) Efterhånden som Olavs Nidaros etablerede sig som et af den internationale kristendoms absolut førende pilgrimsmål, næsten på linie med Rom, Santiago og Det hellige Land, antog helgenskikkelsen mere og mere populære former. Fortællingen om Olavs kapsejls mod sin hedenske bror for eksempel, som Olav selvfølgelig vandt til trods for alle slags handicap, må vel i sidste ende være opstået ud fra sagakonventionen om, at store mænd afprøver deres *íþróttir*, idrætter eller ædle færdigheder (herunder ofte svømning, men også bueskydning, ski, skak, digtekunst m.m.) som del af den formaliserede 'mandjævning' (*mannjafnaðr*).



Moderne iscenesættelse af Olavskilden ved foden af domkirkebakken i Nidaros, det nuværende Trondheim. Kilden sprang ifølge legenden op fra den ellers tørre sandbakke, da Olavs lig blev gemt her efter slaget ved Stiklestad. En brønd, der fører ned til vandåren, er integreret i selve domkirkens østparti, hvor Olavsskrinet – målet for utallige pilgrimme – stod middelalderen igennem. Pilgrimmene kunne fylde medbragte flasker med det velsignende vand og så lade dem der ikke havde råd til Nidarosfærden få del i miraklet.

I århundredernes løb kom motivet dog til at skille sig helt fra såvel den verdslige sagaagtige skikkelse af Kong Olav som fra den i snæver forstand kirkelige modelhelgen. I stedet udviklede sig en Hellig Olav som blev en del af den kollektive forestillingsverden. Ved middelalderens slutning var han blevet helt dehistoriseret, idet både de i hele Nordeuropa udbredte mirakelspil (kendt fra nogle tryk på saksisk) og billedlige fremstillinger i kirken viser en Olav, hvis passion ved Stiklestad er blevet næsten identisk med Vorherres, komplet med pinsler, tornekrone og korsfæstelse. Det er langt væk fra vikingekongen, som havde overvurderet sine politiske muligheder... men således kunne Nordens flora fylde sig med Olavsurter og blomster, dens topografi med Olavskilder, dens bondegårde med Olavsviser og dens kirkelige landkort med Olavskirker.



Moderne stensøjle ved pilgrimsvejen til Olavs katedral i Nidaros (Trondheim). Det nyskabte offielle logo for Olavsfarten forener det særlig "Olavskors" hentet fra en middelalderlig altertavle med det nordiske kulturmindesmærke.

Hellig Olavs Europa

Man kan kortlægge Hellig Olavs Europa ved hjælp af alle de steder, der enten bærer navn efter ham, har en kirke indviet til ham, besidder en kunstnerisk eller litterær fremstilling eller nævnes i andre kilder i sammenhæng med helgenen. Resultatet ville i alle tilfælde blive et kort, der viser områder med en meget tæt Olavsdyrkelse i de fleste (ikke alle) norske bygder, samt i store dele af Mellemsverige. Ligeledes stærkt står de atlantiske øer, der i middelalderen hørte under Nidaroskirken, altså Island, Færøerne, Hjaltland (Shetland), Orkneyøerne, Hebriderne og Isle of Man. (Om middelalderens Grønland vides næsten ingenting.) Det samme gælder regionerne, der stod i tæt kontakt med Olavsdyrkelsens kerneområder, det være sig politisk (Danmark samt Estland og de nordtyske besiddelser) eller økonomisk (mange egne i Østengland). Hvis man vil tegne 'Olavslanenes' ydergrænser, ville strengen på kortet løbe på langs på den britiske hovedø fra nordvest til sydøst, inkluderende London og Canterbury men ikke egnene vestpå, og siden ville den følge Nord- og Østersøkysten ved at inkludere en tynd landstribe på sydkysten, der blandt andet indeholder mange hollandske byer og de store Hansestæder mellem Lübeck og Danzig. Her var Olavskulten udbredt og så at sige dagligdags. I resten af Europa findes helgenen kun lejlighedsvis, blandt andet i nogle byer ved Rhinen (der jo havde tæt kontakt med både England og Vesterhavslanene), samt i... Betlehem, hvor et næsten 2 meter højt billede af *Sts Olavus rex Norwegiae* pryder en af hovedskibets søjler i Fødselskirken. Det er malet ca. 1170 i korsfarerstaternes blomstringstid i tydelig sammenhæng med det øgede tal af pilgrimme fra de nordlige lande. Det er ikke bekendt, hvad der er tilbage af det eller af nabobilledet af den danske Knud den Hellige, efter at palæstinensiske guerillaer forskansede sig i kirken i december 2001. Ligeledes kan man heller ikke vide, hvor store generelt tabene i realier (billeder, tekster) eller overleveringer har været, ikke mindst i løbet af Nordeuropas nu snart fem lutherske århundreder, hvor der – især i protestantismens første tid – blev gået temmelig hårdhændet frem imod 'papismens' efterlændskaber, heriblandt helgenkulten. For Danmarks vedkommende er det f. eks. kun undtagelsesvis (og ofte usikkert) bekendt, hvilket patrocinium (hvilken skytshelgen) landsbykirkerne havde i katolsk tid. Med dette forbehold har Odensehistorikeren Tore Nyberg i en studie af Olavskulten i Danmark analyseret de omkring to dusin bekendte Olavskirker i det middelalderlige danske rige (altså indbefattet Slesvig og Skånelandene). Det iøjnefaldende er, at Olavskulten efter kirkepatrociniernes at dømme var højst ujævnt fordelt over riget. Hvad angår bispesæderne, så fandtes der Olavskirker i fire af de syv danske stiftsbyer (nemlig i Lund, Roskilde, Slesvig og Århus). Hertil hører mulig-

vis Hjørring som nabokøbstad til det ensomt beliggende bispesæde i Børglum, der er en af de tre gamle sognekirker indviet til Olav; men eftersom der er en påfaldende tæthed af Olavskirker overalt i det nordvestlige Vendsyssel, kan der være tale om et lokalt mønster på egnen, som vender mod Norgeskysten. Ligeledes findes der flere Olavskirker i det nordlige Sjælland, samt i byerne Helsingør (Skt. Olai, den nuværende domkirke) og Helsingborg (nedrevet), der jo kontrollerer Øresunds indsejling mod nord, og til sidst ved det store sildemarked Skanør ved sundets sydlige indsejling. Hertil kommer nogle skånske og hallandske landsbykirker, heriblandt det daværende Danmarks vigtigste Olavs-valfartssted, Lunkinde (idag S:t Olof) i Østerlen, i det østlige Skåne, og selvfølgelig Olsker rundkirke på Bornholm. Store dele af Danmark mangler derimod på kortet: hele Jylland undtagen Vendsyssel og de to stiftsbyer Århus og Slesvig (mens Ribe og Viborg ikke havde Olavskirker), samt hele ø-Danmark undtagen Sjælland nord for en linie Kalundborg-Køge bugt.

Hellig Olav på Falster

De eneste to landsbykirker viet til Skt. Olav i hele dette område, som svarer til 5½ af de otte danske stifter, findes på Falster. Det er Vålse kirke helt i nord, og Væggerløse. De er både de eneste Olavskirker i hele det middelalderlige Odense stift, og de eneste Olavs-landsogne i hele Danmark som ikke ligger i egne med en tydelig beliggenhed i retning mod Norge. Dette mærkelige forhold kræver forklaring.

Når man ser på kirkernes beliggenhed, er det tydeligt, at de begge ligger i Falsters udkant. Vålse er øens ydersogn mod nord, det var særlig udpræget, dengang Vålse Vig endnu ikke var inddæmmet, og sognet stak ud i Smålandsfarvandet mellem Guldborgsund og Storstrømmen som en 6 km lang halvø, der var landfast med Falster over et stykke på kun 190 meter ved Grøftestykkerne. Skønt Væggerløse ikke er beliggende helt så perifert som Vålse, ligner dens placering dog sidstnævnte kirkeby, idet de begge kontrollerer roden af deres respektive halvøer, og dermed tilgangen til dem fra landsiden. I til-læg dertil kommer, at der på begge halvøer i høj- og senmiddelalderen fandtes en kongeborg, nemlig henholdsvis Egenseborg umiddelbart syd for Vålse by, på et tidligere næs i Vålse Vig kaldt Borrenakke (altså „Borgnakke“), og kongsgården ved Gedser, der formentlig er identisk med Svinehave voldsted lidt nord for den nuværende færgehavn, men ingenting har at gøre med den meget senere grundlagte „Gedsergård“ ved Stavreby.

Nyberg drog den konklusion, at begge kirker, som må være blandt de absolut første sognekirker på Falster, fik olavspatrociniet meget tidligt, nemlig allerede under kong Magnus den Gode, selveste Hellig Olavs tidligere nævnte søn, der var konge i Danmark 1042-47. Foruden det selvfølgelig, at den nye konge ville bekræfte sine krav i den sydlige landsdel (faktisk lykkedes det dog ikke Magnus at beholde Danmark, efter hans tidlige død overtog Svend Estridsen med varigt held kongemagten), var der ifølge Nyberg en særlig grund til at knytte Magnus og Olav til netop disse egne. Magnus' første store succes, som etablerede ham som konge i Danmark foruden i Norge, var sejren han vandt med en blandet dansk-saksisk hær mod venderne på Lyrskov hede ved Slesvig i 1043. Denne sejr, som standsede en ellers voldsom vendisk ekspansion nord- og vestpå, der allerede havde været i fuldt sving i nogle årtier, må have gjort stort indtryk på en lettet befolkning. Snart blev det fortalt, at den sande sejrherre havde ikke været Magnus, men hans far, helgenen i Nidaros, som selv havde lidt martyrdøden i et slag kun nogle år tidligere. Måske indgik det, at der var et vist ubehag over, at Olav i Stiklestad jo faktisk havde kæmpet mod en trøndersk hær med opbakning fra Knud den Store, en hær der altså var lige så kristen som hans egen – nu derimod var der tale om en strålende sejr af helgenkongens søn over folk, der udover at være en trussel utvivlsomt var hedninger. Så kunne fortællingen vokse frem om, hvordan budene havde informeret den dansk-saksiske hær om slavernes styrke (her oversat efter Snorres 'Selvstændige Olavssaga', kap. 265):

Op da kong Magnus var ved at overveje, om man skulle trække sig tilbage, faldt han i søvn. Da syntes det ham, som om den hellige kong Olav, hans far, kom til ham og sagde: „Er I nu så skrækslagne, fordi hedningerne har en stor hær? Det skal du ikke være ræd over, for jeg kommer med dig. Stå op og kald til slag, så snart du hører min lyd. Vær tryk og uden frygt.“ Da vågnede kongen. Så stod solen op. Kongen fortalte om sin drøm. Det blev mændene vældig glade over og fattede mod. Da fik de øje på vendernes hær. Venderne gik over Kongeåen [det skulle vel snarere hedde Ejderen, eller Sorge å nord for Rendsborg, men islændingen havde en ikke alt for præcis forestilling om den sønderjyske topografi]. Da hørte kong Magnus' mænd alle højt oppe over sig klokkelyd, og alle, som havde været i Nidaros, genkendte lyden som lyden af klokken i Klemenskirken deroppe, som kong Olav havde bestøt. Derpå kastede kong Magnus brynjen fra sig (for at vise sin frygtløshed), greb den økse, som kong Olav havde ejet og som hedder Hel, og red vendernes hær i møde ...

... Kongen og hans hær huggede venderne ned som kvæg. Lærde mænd siger, at det var det største mandfald i Norden, efter at kristendommen var kommet.

At den hellige konges økse, som blev Skt. Olavs vigtigste attribut og som jo den dag i dag findes i Norges rigsvåben, har navn efter det hedenske dødsrige, må nok være Snorres listige opfindelse og et led i hans propagering af en kristen nordisk særkultur. At Olav med økse snart blev kendt som hedningernes betvinger er derimod tydeligt. Hans vanlige ikonografi forbinder øksen med en slags orm med patter og menneskehoved, som han træder under fod, symboliserende netop det hedenske uhyre, han besejrer. Blandt Olavs specialiteter som mirakelvirkende helgen var netop den hjælp, han gav folk, der var blevet taget til fange af vendiske hedninger. Både i kongesagaerne og i de latinske mirakelsamlinger findes fortællingen om manden, som var blevet taget til fange af venderne og havde fået sin tunge skåret ud, og som med troen i behold gjorde pilgrimsfærden til Nidaros, hvor „han fik mål og miskundhed af den gode konge og blev hans svorne mand i alle sine levedage.“ Miraklet er nøjagtigt dateret til den 20. juli 1152.

På den baggrund var det nærliggende, konkluderer Nyberg, at indvie netop de to mest udsat beliggende kirker på Danmarks sydøstligste ø til helgenkongen, der værner riget mod venderne. Udover den aktuelle interesse kong Magnus havde i at sprede sin fars helgenkult, en interesse, som jo bortfaldt, da den konkurrerende linie efter Svend Estridsen havde vundet magten i Danmark efter 1047, var det da Olavs varige ry som skytshelgen mod vendernes overfald, der var grundlaget for de falsterske Olavspatrociner.

Denne opfattelse deles af Morten Pedersen, der nogle år senere gjorde Nybergs tolkning til grundlag for sin analyse af den tidlige sognedannelse på Falster. Den hviler på den iagttagelse, at Nørre og Sønder Kirkeby (sandsynligvis de allerældste falsterske kirker) ifølge Falsterlisten ikke er særligt rige sogne og overgås i værdi af de fleste nabosogne – som jo på et eller andet tidspunkt mellem ca. 1050 og 1150 må være blevet udskilt fra de to oprindelige 'herredskirke'-sogne. (Vi har ingen kildemæssige oplysninger om, hvornår hvilket sogn på Falster blev oprettet, så al forskning herom hviler på konklusioner af den følgende slags.) De to Olavskirkesogne, Vålse og Væggerløse, er derimod markant rigere end nabosognene. Væggerløse, hvis værdi ifølge Falsterlisten beregnes til $43\frac{1}{3}$ mark, ligger dermed tre gange højere end både Nørre og Sønder Kirkeby og faktisk højere end alle de andre syvogtyve falsterske landsogne undtaget nabosognet Idestrup, der er topscorer med 49 mark (kun yderligere tre sogne ligger højere end 30 mark, de fleste ligger lidt under 20). Pedersen drager den konklusion, at en eventuel senere udskillelse af sogne fra de oprindelige må have vakt modstand hos de stormænd der rådede over kirkerne og deres indkomster, først og fremmest tienden, der jo stod i et direkte forhold til markernes værdi, og som derfor afspejles i Falsterlisten.

Når altså sogneudskillelsen efterlader en gennemsnitligt funderet eller sågar underfunderet kirke, sådan som det er tilfældet i Nørre og Sønder Kirkeby, peger det på, at de verdslige kræfter bag de oprindelige herredskirker ikke var store. Når de sogne, der senere blev udskilt, derimod er markant ringere i værdi, betyder det, at magten bag den oprindelige sognekirke var stor nok til at begrænse tabet til et minimum. Og når man vurderer forskellen mellem de $43\frac{1}{3}$ mark i Væggerløse sogn omkring år 1250 og de tilsvarende tal i de to sydligste sogne på Gedsørhalvøen, nemlig Skelby ($14\frac{2}{3}$ mark) og Gedesby (højest 8 mark), ser det ud som om magten bag Væggerløse kirke, hvis sogn altså oprindeligt omfattede hele halvøen med dens rod med en skillelinie umiddelbart nord for kirkebakken, var temmelig stor.

«På kant med falstringerne»

Hvilken magt har det været? De første pålidelige informationer om ejendomsforholdene på Falster findes i den omtalte Falsterliste fra midten af 1200-tallet. Da den stammer fra den kongelige administration, er denne nøjagtige opremsning af alle falsterske sogne i geografisk orden især interesseret i, hvad der er kongens, men nævner ofte også andre større jordbesiddere. For Væggerløse sogn lyder listen (et typisk eksempel; efter Svend Gissels version) således:

Wygørles : 14 bol. 14 mark. Kongen 8 mark og 5 ørtug og $\frac{1}{2}$. Flüic 2 mark og $\frac{1}{2}$. Ketil Sluffe 8 ørtug. Thorkild Lokesson 6 øre. Aage Skak $\frac{1}{2}$ mark.

I hele sognet med dets seks landsbyer taget i ét, besidder kongen en tredjedel af alle indkomster. Det er allerede lidt mere end for Falster i gennemsnit, hvor kongens andel er på ca. 30% mod 25% i forskellige stormænds og knapt halvdelen i bøndernes eje. Men i selve Væggerløse by er kongens andel på 60%, altså dobbelt så høj, og tilsvarende gælder for de sydligere områder i Skelby og Gedesby sogne, der tidligere må have hørt under ét. Næsten hele Skelby sogn tilhører kongen, og skønt detaljerne er lidt uklare for Gedesby (altså sydspidsen med kongeborgen), synes kongen at have kontrolleret hele dette sogn også. Denne koncentration er ikke helt enestående, men alligevel iøjnefaldende. Nybergs tolkning af Olavs-patrociniernes opståen hviler et langt stykke på denne kendsgerning: kongen har tidligt vundet kontrol over netop de to strategisk vigtige halvøer og bekræftet sin autoritet ved at fundere to sognekirker og indvie dem til sin hellige far.

Men det er ingenlunde sikkert, at ejendomsforholdene var nøjagtigt, eller bare i store træk, de samme omkring år 1050, da Væggerløse kirke efter Nybergs opfattelse blev indstiftet, som i 1250, da Falstersten blev skrevet. Tværtimod vides det f.ex. fra et overdragelsesbrev til det nyoprettede Næstved kloster, den mægtige Bodilsslægts yndlingsprojekt (1135), at denne slægt ejede gods i netop Gedesby, Skelby og Vålse, som to Bodilssønner altså gav til klostret. Bodilsslægts mænd (og kvinder) hører til de mest betydningsfulde politiske aktører i de urolige år mellem drabet på Knud Lavard ved Haraldsted 1130 og hans søn Valdemar I.'s endelige magtovertagelse kort før 1160. Til trods for de seneste års intensive forskning (især af Lars Hermanson) ved vi ikke ret meget om, hvem der stod med hvem mod hvem på hvilket tidspunkt i denne periode. Men vi ved fra Saxo samt fra annalerne, at opgøret med modstanderne kunne gå hårdt ud over dem, der tabte. Inddragelse af deres besiddelser var nok blandt de mildeste former for straf. Saxo (xiv 22) giver et eksempel på disse metoder, når han, netop med henvisning til falstringernes påståede utilfredshed med kong Valdemar lader en af kongens rådgivere foreslå følgende behandling:

Han beskyldte dem for det værste af alt, nemlig landsforræderi, og påstod, at de holdt venderne underrettet om alle de planer, der blev lagt imod dem. Han gjorde det til en forbrydelse, at de til tider holdt sig på venskabelig fod med fjenden for at redde livet, og kaldte det forræderi, at de adlød deres ordrer, selv om de ikke gjorde det af hengivenhed, men af frygt. De havde nemlig for vane at tage fanger i forvaring for venderne, og også af og til – men det var angst og ikke sympati, der fik dem til det – at sende fjenden besked på forhånd, når deres eget land ville angribe dem, alt sammen for i det mindste at redde livet med lidt hjælpsomhed, når de nu ikke kunne forsvare det med magt.

Kongen lod sig rive med af mandens gemene opfordringer og besluttede sig for at gribe til sværdet og jævne det lidt, der var tilbage af Falster [efter mange års krig og hærgen] med jorden, og det mente han, at han kunne gennemføre med sjællændernes hjælp alene... Sjællænderne havde længe været voldsomt på kant med falstringerne og var derfor så ivrige efter at slå sig sammen om at give dem igen for alt det, de havde udsat dem for, at de helt af sig selv adlød ordren, allerede inden den var givet...

Kongen bliver da i sidste øjeblik advaret mod gennemførelsen af hele den plan ved guddommeligt indgriben (en pludselig sygdom). Man kan opfatte fortællingen således, at Saxo nok ikke ligefrem ønskede at betegne falstringerne som kollaboratører med fjenden og forrædere overfor kongen, da Falster nu engang var og forblev en del af riget. Så

derfor måtte han betegne påstandene om falstersk svig som usande og henføre dem til "den onde rådgiver" (som det så ofte sker i middelalderlig fortællelitteratur). Men falstringernes ry må have været sådan, at kongen midt under ekspansionskrigen mod syd var parat til at statuere et eksempel på netop den af hans øer, der lå fjenden nærmest. Og det er jo sigende, at Saxo ikke ganske simpelt har fortiet hele historien men tvært imod gjort sig umage med at brodere på den, således at der til sidst står en klichéagtig rådgiver og en mirakuløs sygdom som de vigtigste aktører i episoden.

Dette får en til at antage, at kong Valdemars fremfærd på de sydlige øer må have været så vel bekendt på Saxos tid, en generation senere, at han simpelthen ikke kunne udlade Falster-problematikken fra sin historie.

Sådan betragtet, skal man heller ikke tage et begreb som 'svig' for pålydende. Blandt de mænd, som indgår i de forskellige falsterske 'forræderier', er en (eller to) *Gnemerus Falstricus*. Dette navn lyder, og er, vendisk nok (<*Gn vomir), men der kendes flere falsterske stormænd ved navn Gnemer middelalderen igennem. Det er meget muligt, at der her er tale om en succesrig immigrantfamilie og dermed om endnu et eksempel på den dansk-vendiske sameksistens. Men selve navnet siger ikke andet end, at der er en vis slavisk baggrund, som ikke nødvendigvis er personens biografiske. (Kongens eget navn, Valdemar, er jo den fordanskede udgave af det slaviske Vladimir, og valget af det til Knud Lavards førstefødte søn skyldes den prestige, der var forbundet med moderens, Kiev-prinsessens, fornemme herkomst.) Før slægtsnavnernes almindelige fremkomst i senmiddelalderen plejede familier at bruge samme typiske personnavne generationer igennem. Ved et så sjældent navn er det derfor ret sikkert, at de forskellige falsterske Gnemer'e er af samme 'slægt', dvs. at de gennem svogerskaber er knyttet sammen i et fællesskab, hvor de står på samme parti og er indbyrdes forpligtede i alle henseender. Saxo skriver (xiv 44,9):

Denne Gnemer havde alt for nære forbindelser til venderne, og det havde bragt ham på afveje, så han havde vænnet sig til underhånden at afsløre vores folks planer over for venderne. Samtidig havde han gjort tjeneste i den sjællandske flåde, om end uden at have hjertet med i det (...) selv om han tilsyneladende lå på vagt for fædrelandet, lå han i realiteten i baghold imod det.

Bortset fra ærkesjællænderen Saxos indignation kan det hele tolkes således, at der var betydelig opposition mod det sjællandsbaserede Valdemarparti i det mindste i kongens første årti som enekonge, og at oppositionen, som måske havde en vis støtte blandt eventuelle vendi-

ske forbundsfæller et eller andet sted ved den vestlige Østersø, tabte i det lange løb.

Om kongens bemærkelsesværdige koncentration af besiddelser netop på de militært vigtigste yderkanter af Falster skal ses i sammenhæng med opgøret mod folk som denne Gneimer, som havde været lidt for usikker på, hvad han betragtede som sit „fædreland“, er det umuligt at afklare. Den kongelige dominans i Væggerløse og på Gedsørhalvøen kan godt gå tilbage til det tidlige 11. århundrede, sådan som Nyberg antager. Der er ingenting, som modsiger denne antagelse. Men det skal alligevel tages med, at tingene kan have forholdt sig anderledes: at kongens magtposition på Sydfalster (og tilsvarende på Nordfalster) stammer fra Valdemarstiden, og at han måske lod Væggerløse kirke nybygge i teglsten som endnu et symbol på sin dominans i rigets yderområder kort efter den faktiske magtovertagelse.

Den første grundlæggelse af Olavskirken i Væggerløse omkring 1050 kan da lige så godt have været foranlediget af kong Magnus som af en ukendt stormand, der havde sine egne motiver til at påberåbe sig den nykårne helgenkonge fra Nidaros. Lokale stormænd stod jo typisk for de tidlige kirkegrundlæggelser i Norden. Falster var jo ifølge kongesagaernes vidnesbyrd blandt målene for den norske konge Harald Hårderådes forsøg på at genvinde Danmark fra Svend Estridsen. (Harald var Olav den Helliges halvbror, med hvem Magnus havde delt herredømmet over sit dobbeltrige og som efter dennes død i 1047 krævede ikke bare Norge, hvor han etablerede sig hurtigt og varigt, men også Danmark, som han ikke formåede at vinde fra Svend Estridsen trods nogle meget intensive hærtog.) I Harald Hårderådes saga prales:

Autt varð Falstr at fréttum.

Falster blev lagt øde, som det fortælles

Fekk drótt mikinn ótta.

Mændene blev grebet af stor frygt.

Gæddr vas hrafn, en hræddir

Ravnen blev mættet, og i skræk

hvert ár Danir vóru.

levede Danerne år efter år.

Hvem ved hvor falstringerne, de store og de små, stod i disse for kystbefolkningen forfærdelige år? Så vidt de overhovedet tog parti, er det ikke dermed sagt, at det selvfølgelig var Svend Estridsens. At have (eller sågar stifte) en Olavskirke ville i denne sammenhæng have været et tydeligt signal til helgenkongens bror. Efterhånden som Svend Estridsens linie etablerede sig som det danske kongehus, må dette eventuelle signal have tabt sin oprindelige betydning, alt imens Olav blev mere og mere acceptabel som helgen, mirakelgører og – især

– venderværn. Men det er alligevel mærkeligt, at der intetsteds på de andre syddanske kyster, som jo var alle lige udsat for vendernes angreb, findes Olavskirker; der er kun de to falsterske. Venderforklaringen som motiv for valget af Hellig Olav som kirkepatron er i og for sig uimodsigelig, men den bør måske suppleres.

Skytshelgenens mange ansigter

Dermed har vi en skytshelgen i Væggerløse, som hele tiden skifter ansigt. Fra at være et partis patron bliver han egnens beskytter mod overfald fra søsiden, indtil Valdemar I.s og Absalons store vendertogter gør det af med denne trussel for alvor. Efterhånden som Nordeuropa vokser sammen fra ca. 1200, kommer Falster til at ligge mere og mere centralt i indsejlingen til „det danske delta“, som Kurt Villads Jensen for nylig har karakteriseret Østersøens tre mundingsarme i Kattegat som. Plyndringsøkonomien er vejet for den varehandel, som kontrolleret af hansestæderne gør Østersøen til et af det senmiddelalderlige Europas økonomiske tyngdeområder. På denne tid grundlægges et Skt. Olavs kapel ved Saltvig på den lollandske nordkyst lidt øst for Ravnsborg slotsbanke, det var et senmiddelalderligt sæsonmarked på linie (om end ikke på størrelse) med Skanør, og det er for længst forsvundet på nogle murrester nær. Tillige spreder Olavskulten sig på Østersøens sydkyst, til Lübeck, Stralsund og Danzig. Væggerløsehelgenen, som før var forpost mod det hedenske syd, er nu som skytshelgen grundlaget for et nordeuropæisk landskab med fælles økonomi og fælles helgenkult, et kultlandskab hvis sydgrænse følger det store bælte af moser og heder, der strækker sig i en lang bue fra Wesers munding tværs gennem det nuværende Nordtyskland og nordlige Polen. Det er stort set præcis det område, som i 1520/30-årene brat bliver (og siden forbliver) luthersk med Bugenhagens kirkeordning. Så er det slut med Olavsdyrkelsen i Væggerløse, i det mindste officielt. Men med alle de helligkilder og andre udtryk for den vedvarende tilstedeværelse af de „sejlivede græsrodshelgener“ (Helge Paludan) i by- og bondebefolkningen i mange generationer endnu – hvem ved så, hvornår den sidste bøn til Hellig Olav blev sagt på Væggerløseegnen?

I dag synes helgendyrkelsen at være et stort set ukendt træk i lutherdommen. Men det seneste årti har set en ny interesse derfor, først i de store pilgrimsfærde til f. eks. Skt. Jakob i Compostela, og siden også til Hellig Olav i Trondheim. Pilgrimsvejene, udbygget og skiltet af staten, bruges på ny, og den norske kirke har ansat sin egen pilgrimskonsu-

lent til dette brug. „Olavsdagene“, Trondheims årlige festuge omkring *Olso*k, 29. juli, er også en kirkelig storbegivenhed med økumeniske træk. Det er måske ikke for meget at sige, at helgendyrkelsen, på det centrale teologiske spørgsmål (hvem retter man bønnerne til?) nær, har vundet indpas i den norske folkekirke.

Om helgenkongen, der vogter Guldborgsunds indsejling fra begge sider, i Vålse og Væggerløse kirker, ville være et oplagt valg som skyts-helgen for den kommende Guldborgsund kommune, er dog tvivlsomt. For vel er Østersøområdet, der for fem hundrede år siden forenedes i Olavsdyrkelsen, igen blevet et håb for øernes fremtid. „Måske“, skrev biskop Thorkild Græsholt i stiftsbogen 2003, „er Lolland-Falster i højere grad 'grænseland' vendt mod Østersøen end vi i de seneste årtier har gjort os det klart.“ Og nok trænger ånden bag strukturreformen måske til en ondskabens overvinder af Olavs format. Men mon en helgen, hvis dyrkelse synes at stå i sammenhæng med falstringernes opposition mod det sjællandske vælde, ikke ville være for vovet et valg? Det er jo ikke for ingenting, at den kommende regionshovedstad er netop det sted, hvor alle Ingemanns læsere ser Saxo sidde og skrive om sydhavsøboernes kongesvig.

Kilder :

Saxos Danmarkshistorie. Oversat af Peter Zeeberg. København 2000.
Snorri Sturluson: *Heimskringla*. Bjarni Aðalbjarnarson gaf út. (Íslensk fornrit, 26-28.) Reykjavík 1941-51.

Litteratur :

Palle Birk Hansen et al. (red.): *Venner og Fjender – dagligliv ved Østersøen 700-1200*. Lübeck 2004.
Danmarks kirker. Bd. 8: *Maribo amt*. Ved Otto Norn og Aage Roussel. København 1948-51.
Inger Ekrem et al. (red.): *Olavslegenden og den latinske historieskrivning på 1100-tallet*. København 2000.
Vivian Etting: *Et ben i hver lejr. Om Falsters middelalder*. Nykøbing 1989.
Svend Gissel (red.): *Falsterundersøgelsen*. Odense 1989.
Lars Hermanson: *Slækt, venner och makt. En studie av elitens politiska kultur i 1100-talets Danmark*. Göteborg 2000.
Erich Hoffmann: *Die heiligen Könige bei den Angelsachsen und den skandinavischen Völkern*. Neumünster 1975.

Steinar Imsen (red.): *Ecclesia Nidrosiensis. Søkelys på Nidarosdomens og Nidaroskirkens historie 1153-1537*. Trondheim 2003.

Anna-Elisabeth Jensen (red.): *Venner og Fjender. Dansk-vendiske forbindelser i vikingetid og tidlig middelalder*. Næstved 2002.

Kurt Villads Jensen: *The Blue Baltic Border of Denmark in the High Middle Ages: Danes, Wends and Saxo Grammaticus*. David Abulafia / Nora Berend (eds.): *Medieval Frontiers. Concepts and Practices*. Aldershot 2002, s. 173-193.

Hans Kjær: *St. Knud og St. Olaf i Bethlehem. Nordisk Tidskrift för Vetenskap, Konst och Industri* n. s. 8 (1932), s. 346-358.

Claus Krag: *Vikingetid og rikssamling 800-1130*. Aschehougs Norgeshistorie, 2. Oslo 1995.

Anne Lidén: *Olav den helige i medeltida bildkonst. Legendmotiv och attribut*. Stockholm 1999.

Tore Nyberg: *Olavskulten i Danmark under medeltiden*. Lars Rumar (red.): *Helgonet i Nidaros. Olavskult och kristnande i Norden*. Stockholm 1997, s. 53-81.

Morten Pedersen: *Den tidlige kirkebyggeri og sognedannelsen på Falster*. Carsten Selch Jensen et al. (red.): *Venderne i Danmark. Et tværfagligt seminar*. Center for Middelalderstudier, Syddansk Universitet – Mindre skrifter nr. 20. Odense 2000, s. 45-57.

Gunnar Svahnström: *St. Olav, seine Zeit und sein Kult*. Acta Visbyensia 6. Visby 1979.

J. P. Trap: *Danmark*. IV,3: *Maribo amt*. 5. udgave, København 1955.

Sproglig bearbejdelse Jette Walther Birk,
tegning og fotos: Jan Rüdinger.

Stiftsbog for Lolland-Falsters Stift,
Nykøbing F. 2005.